

Rapport annuel *2006*



SOCIÉTÉ DE GARES FRIGORIFIQUES
ET PORTS FRANCS DE GENÈVE S.A.

Logistique frigorifique

RAPPORT DU CONSEIL D'ADMINISTRATION À L'ASSEMBLÉE GÉNÉRALE DES ACTIONNAIRES DE LA SGF

Mesdames et Messieurs les actionnaires,

Le Conseil d'administration n'est pas satisfait des résultats obtenus durant l'exercice sous revue. Alors que nous nous attendions à une performance en ligne avec le budget, confirmée par les chiffres des cinq premiers mois de l'année, nous avons ensuite dû faire face à plusieurs événements qui ont fortement pesé sur notre résultat annuel. Il s'agit en particulier du faible taux d'occupation de nos entrepôts dû à une trop grande capacité de stockage disponible sur le marché, aux perturbations liées à l'introduction d'un nouveau système de gestion informatique ainsi qu'à une forte rotation du personnel et de l'encadrement dans le domaine des transports.

Nous développons ci-après, selon le schéma habituel, les événements les plus significatifs de l'année écoulée.

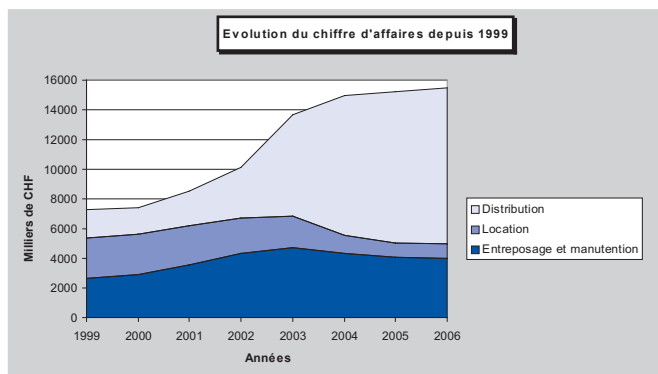
CONSEIL D'ADMINISTRATION

Notre Conseil s'est réuni à quatre reprises durant l'année 2006. La politique commerciale, le suivi de la marche des affaires et de la situation financière ainsi que la consolidation de nos activités logistiques ont été au centre des préoccupations du Conseil.

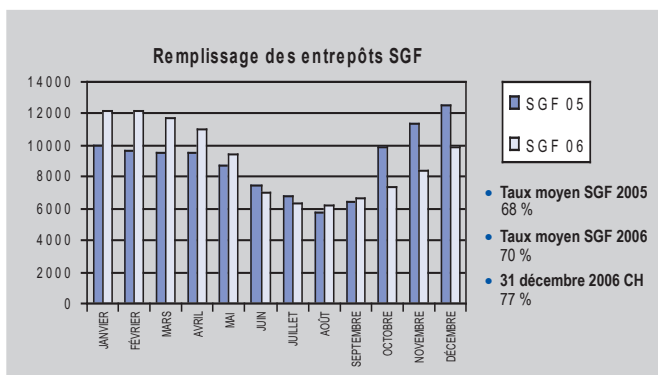
MARCHE DES AFFAIRES

L'évolution du chiffre d'affaires 2006 a été différente d'un secteur d'activité à l'autre. Si les prestations de transport et de distribution ainsi que les produits de manutention et de location progressent à raison de 3 et 5 % par rapport à l'exercice précédent, l'entrepôt subit quant à lui un recul de 9 % dans le même laps de temps. Cette tendance négative est d'ailleurs également observée sur l'ensemble du marché suisse, dont le taux moyen de remplissage des entrepôts a régressé sensiblement. Les causes principales de cette évolution résultent du besoin connu de nos clients de réduire leurs coûts de logistique pour rester concurrentiels. Pour cela, ils cherchent à limiter les périodes de stockage (Just in Time) et recherchent sans cesse les conditions d'entrepôt les plus économiques. L'augmentation des propres capacités de stockage des producteurs ne favorise pas non plus le remplissage de nos entrepôts et le maintien de tarifs satisfaisants pour notre entreprise.

Les restrictions de production imposées par la grippe aviaire ont favorisé l'écoulement, durant l'été passé, des



produits de volaille congelée. Les besoins actuels d'entrepôt des produits d'origine agroalimentaire sont aussi liés aux différents changements de la politique de subventionnement de la mise en valeur des excédents agricoles. Les volumes à stocker restent faibles, ce qui ne nous est pas très favorable.



Relevons de ce graphique que, pour les cinq premiers mois de l'année, le taux de remplissage SGF était largement supérieur à la moyenne suisse. La situation s'est ensuite malheureusement inversée.

Dans le secteur des transports, les difficultés que nous avons rencontrées fin 2005 et début 2006 dans l'entretien de nos véhicules nous ont amenés à modifier notre politique de gestion de notre parc de camions et de remorques. Après une analyse détaillée des possibilités offertes par le marché suisse et français, nous avons opté pour une location « service complet » de nos équipements en matériel roulant. Nous avons en conséquence résilié les contrats de leasing existants et cédé l'ensemble de nos véhicules à un opérateur spécialisé. Cette opération nous permet de mieux maîtriser les charges d'entretien qui peuvent être très imprévisibles comme nous l'avons constaté à nos dépens en 2005.

En outre, le remplacement de véhicules défectueux s'en trouve pour nous simplifié. Vous trouverez dans l'annexe le coût final de cette opération.

RÉSULTATS

Le chiffre d'affaires entreposage, manutention et location passe de 5,8 millions de francs en 2005 à 5,7 millions de francs pour l'exercice sous revue. Cette réduction est liée pour l'essentiel au manque d'entreposage évoqué plus haut. Pour fidéliser nos clients les plus importants, des efforts ont dû être consenti dans le domaine des prix, des ristournes et des rabais.

Les produits des livraisons pour compte de clients passent quant à eux d'une année à l'autre de CHF 10,2 millions à CHF 10,5 millions. La hausse du prix des carburants répercutée sur les clients et les adaptations tarifaires qu'il a été possible de mettre en œuvre constituent une part importante de cette augmentation.

Par rapport à l'exercice précédent, les charges progressent globalement d'environ 3%. Les frais de personnel augmentent quant à eux de 4%. Le recours à du personnel temporaire a été nécessaire d'une part dans le secteur des transports et d'autre part dans l'exploitation des entrepôts pour faire face à un surcroît de travail lié à l'introduction d'un nouveau logiciel métier. Les charges de sous-traitance progressent également de 3% en raison de nombreux arrêts prolongés de véhicules provoqués par des problèmes mécaniques. Comme mentionné plus haut, cette situation ne devrait plus se répéter, le nouvel opérateur mettant immédiatement en cas de panne un véhicule de remplacement à disposition.

Les intérêts passifs sur dettes à long terme diminuent en fonction des remboursements effectués. Les amortissements demeurent stables par rapport à 2005.

Le résultat d'exploitation avant intérêts et impôts recule de 31 % par rapport à l'exercice précédent et cela suite aux nombreuses perturbations rencontrées en cours d'exercice et que nous avons déjà évoquées ci-dessus.

Le cash flow d'exploitation est en diminution. A 1,8 millions de francs, il représente 11,2 % du chiffre d'affaires.

Les liquidités et les créances à court terme se montent à 4,6 millions de francs, un niveau quelque peu supérieur à celui de l'exercice précédent. Les immobilisations, quant à elles, diminuent en raison des amortissements effectués.

Les dettes à court terme restent stables. Les engagements à long terme diminuent en fonction des remboursements de 1,056 millions de francs effectués en 2006 sur les prêts hypothécaires.

Le **bénéfice net** de l'exercice 2006 se monte finalement à **CHF 22'669.89** contre CHF 470'584.13 pour l'année précédente.

Le montant du bénéfice à disposition de l'assemblée générale des actionnaires est de CHF 691'795.58. Le Conseil d'administration vous propose de distribuer, pour l'exercice 2006, un dividende de 12 % de la valeur nominale de chaque titre, de procéder à une attribution à la réserve légale de CHF 14'800.- et de reporter à compte nouveau le solde disponible de CHF 508'275.58.

DIRECTION ET PERSONNEL

L'effectif du personnel en fin d'année est de 52 postes complets. Compte tenu des occupations partielles, SGF emploie actuellement 4 cadres, 2 personnes dans les services administratifs, 2 techniciens, 21 collaborateurs actifs dans les entrepôts et 27 autres dans la distribution, principalement des chauffeurs. Si les effectifs restent stables, l'année sous revue a été marquée par un taux de renouvellement important des effectifs.

POLITIQUE COMMERCIALE

Afin de nous rapprocher des principaux centres de productions agro-alimentaires du pays, nous orientons, depuis quelques années déjà, nos actions commerciales sur la Suisse orientale. Dans les prochaines années, nous devons nous rapprocher, au moyen par exemple de plate-formes implantées dans ces régions, des sites agro-industriels et des grandes agglomérations du plateau alémanique.

L'introduction au cours de l'été 2006 d'un nouveau système informatique de gestion nous permet d'aborder avec confiance les importantes mutations que connaît aujourd'hui le marché de la prestation logistique sous température dirigée. Cette évolution se caractérise notamment par l'accélération des flux et par une réorganisation des activités d'entreposage et de logistique frigorifique.

INVESTISSEMENTS

Sur un total d'investissements net de CHF 579'559.59, le remplacement de notre système informatique de gestion a absorbé un montant de près de CHF 480'000.-. L'acquisition du nouveau logiciel d'Agrostar et des équipements périphériques permet d'anticiper les attentes des clients et du marché, notamment en ce qui concerne l'indispensable traçabilité de chaque acte logistique.

CONCLUSIONS ET REMERCIEMENTS

L'exercice 2006 s'achève avec un résultat inférieur à nos attentes. Le Conseil d'administration et la Direction de l'entreprise sont bien décidés à retrouver un niveau de performances satisfaisant. Les mesures de correction nécessaires ont été entreprises en 2006 et nos efforts dans ce sens se poursuivront en 2007.

Pour terminer, le Conseil d'administration exprime à la clientèle et aux différents partenaires de l'entreprise sa reconnaissance pour leur fidélité et leur collaboration.

Il remercie aussi la Direction, les cadres et l'ensemble du personnel pour leur engagement et leur dévouement au service de la société.

Michel Christe
Président du Conseil
d'administration

Satigny, le 2 mars 2007

INFORMATIONS RELATIVES AU GOUVERNEMENT D'ENTREPRISE

(Les informations suivantes sont fournies conformément à la Directive de la bourse suisse concernant les informations relatives au Gouvernement d'entreprise.)

1. STRUCTURE DE LA SOCIÉTÉ ET ACTIONNARIAT

1.1 Structure de la société

SGF ne détient aucune participation dans d'autres sociétés. L'entreprise exploite deux entrepôts frigorifiques à Satigny et à Bussigny. La direction est basée à Satigny. La structure de conduite des affaires est réduite au minimum nécessaire. La société occupait une cinquantaine de collaboratrices et de collaborateurs en fin d'exercice.

1.1.2 Titres et cotation

Au 31 décembre 2006, l'état des titres émis par la société se présente comme il suit :

Numéro de valeur	Nombre de titres émis	Genre de titres	Valeur nominale CHF	Cours 31.12.2006
231.217	16'000	actions nominatives	20.00	
122.68.45	1'000	actions nominatives	100.00	
231.231	10'500	actions au porteur	20.00	140.50
231.230	9'100	actions au porteur	100.00	550.00
Total	36'600	titres émis avec autant de droits de vote		

Les 7000 bons de participation SGF de CHF 100.- que la société avait émis par le passé, valeur numéro 231.232, ont été échangés selon décision de l'assemblée générale du 24 juin 2005, contre autant d'actions au porteur SGF de même valeur nominale, valeur numéro 231.230.

Les titres au porteur sont cotés dans le segment SWX Local Caps dès 2006.

La capitalisation boursière des titres au porteur se monte en fin d'exercice à CHF 6'480'250.-. Si l'on attribue aux titres nominatifs le même cours qu'aux titres cotés correspondants, nous arrivons à une capitalisation globale de CHF 9'278'250.-.

1.2 Actionnaires importants

La société **Stef-TFE S.A.** à Paris détient:

- 8'500 actions nominatives de CHF 20.00
 - 1'000 actions nominatives de CHF 100.00
 - 165 actions au porteur de CHF 20.00
 - 1'617 actions au porteur de CHF 100.00*
- soit 30.82% des droits de vote.

SOFIFROID S.A. à Neuchâtel détient:

- 7'500 actions nominatives de CHF 20.00
 - 1'761 actions au porteur de CHF 20.00
 - 101 actions au porteur de CHF 100.00
- soit 25.57% des droits de vote.

Me Oscar Zumsteg à Neuchâtel détient:

- 1'867 actions au porteur de CHF 20.00
 - 1'470 actions au porteur de CHF 100.00*
- soit 9.11% des droits de vote.

* après échange des bons de participation contre des actions au porteur de même valeur nominale, selon décision de l'assemblée générale des actionnaires du 24 juin 2005

Monsieur Thomas Jaggi et Madame Isabelle Fuchs-Jaggi à Küsnacht:

- 1'600 actions au porteur de CHF 20.00
 - 320 actions au porteur de CHF 100.00
- soit 5.24% des droits de vote.

SGF ne connaît pas d'autres grands actionnaires, les titres restants sont détenus par le public.

1.3 Participations croisées

- Il n'y en pas.

2. STRUCTURE DU CAPITAL

2.1 Capital

Le capital-actions de SGF est constitué de:

- 16'000 actions nominatives de CHF 20.- nominal
 - 1'000 actions nominatives de CHF 100.- nominal
 - 10'500 actions au porteur de CHF 20.- nominal
 - 9'100 actions au porteur de CHF 100.- nominal
- soit 36'600 actions avec autant de droits de vote.

Les actions au porteur sont cotées dans le segment SWX Local Caps.

2.2 Capital autorisé et conditionnel

Il n'y a pas d'augmentation de capital autorisé ou conditionnel.

2.3 Modification du capital durant ces 3 dernières années

A la suite de l'échange des bons de participation contre des actions au porteur de même valeur nominale (voir chapitre 1.1.2 ci dessus), le capital-actions de la société a passé en cours d'exercice 2005 de CHF 840'000.- à CHF 1'540'000.-.

Le capital de participation avait auparavant été réduit le 26 septembre 2003 de CHF 932'100.00 à CHF 700'000.00 par annulation de 2'321 bons de participation rachetés par la société.

2.4 Actions et bons de participation

La structure du capital-actions est mentionnée sous chiffre 2.1. Les bons de participation au porteur de CHF 100.- de valeur nominale chacun ont été échangés contre des actions au porteur de même valeur nominale selon décision de l'assemblée générale du 24 juin 2005. Le transfert des titres nominatifs n'est soumis à aucune restriction, sauf celle prévue par la loi (art. 685 et ss. CO).

3. CONSEIL D'ADMINISTRATION

La société est administrée par un Conseil d'administration composé de 3 à 7 membres, choisis parmi les actionnaires et nommés par l'assemblée générale pour une durée de mandat de trois années.

Au 31 décembre 2006, le conseil d'administration se composait de six membres, tous non-exécutifs.

Le conseil d'administration se réunit en principe au moins quatre fois par année, ce qui fut le cas durant l'exercice sous revue.

3.1 Administrateurs

Le Conseil d'administration de SGF est constitué des membres non-exécutifs suivants:

	Entrée en fonction	Echéance du mandat
- Christe Michel , président, citoyen suisse, contrôleur de gestion diplômé, consultant, ancien chef des Finances des CFF, Neuchâtel	1989	2007
- Cramer Roland , vice-président, citoyen suisse, administrateur de sociétés, Genève	1995	2007
- Duquenne Bruno , citoyen français, diplômé de l'Ecole des Hautes Etudes Commerciales (HEC), directeur général adjoint Stef-TFE, Paris	1992	2007
- Guilbert Christian , citoyen français, administrateur de sociétés à Paris	1998	2007
- de Raemy Antoine , citoyen suisse, industriel, Genève.	1998	2007
- de Boccard Thierry , citoyen suisse, licencié en droit, administrateur de Boccard & Cie S.A. à Fribourg et Neuchâtel	2004	2007

3.2 Autres activités des administrateurs

- **M. Michel Christe**, consultant, est aussi administrateur des sociétés SOFIFROID S.A. à Neuchâtel et ELCA Holding S.A. à Lausanne.
- **M. Roland Cramer** est administrateur de sociétés, dont SOFIFROID SA Neuchâtel.
- **M. Bruno Duquenne** est Directeur Général adjoint, membre du Comité exécutif de Stef-TFE S.A., cette dernière étant actionnaire de SGF.
- **M. Christian Guilbert** est administrateur de sociétés dont Stef-TFE S.A. à Paris et Président de SELF (Holding), 93 Bd Malesherbes à Paris.
- **M. Antoine de Raemy** est administrateur de Transitex S.A. à Genève, de Radio One FM SA et de MEDIA One Contact SA à Genève et de Radio Lausanne FM à Lausanne.

- **M. Thierry de Boccard** est administrateur de nombreuses sociétés en Suisse.

3.3 Interdépendances

Il n'y en a pas.

3.4 Election et durée du mandat

Les administrateurs sont élus par période de trois ans. Ils sont rééligibles, aussi longtemps qu'ils n'ont pas atteint l'âge de 69 ans.

3.5 Organisation interne

Le Conseil d'administration prend ses décisions à la majorité des voix émises par les membres présents, mais pour autant toutefois que ces derniers forment la majorité du Conseil.

En cas de partage égal des voix, celle du président est prépondérante.

SGF est une petite société occupant en moyenne environ 50 personnes. Il n'y a pas de Comité du Conseil d'administration. Tous les objets sont traités au sein du Conseil. La gestion de la société est assumée par le directeur qui est appuyé dans sa mission par un responsable d'entrepôt, un responsable des transports et une responsable des finances.

3.6 Compétences

Les compétences entre Conseil et Direction sont réglées dans le règlement d'organisation. Les attributions du Conseil d'administration sont celles définies par la loi dans sa version la plus classique.

3.7 Système de contrôle

Le Conseil d'administration reçoit à chaque séance une situation financière complète de la société et une information régulière sur la marche des affaires. Le rapport financier contient les résultats par entrepôt, le contrôle budgétaire et la situation de trésorerie. Le Président a en outre le mandat du Conseil d'administration de suivre de près, avec la direction, la marche des affaires de la société.

4. DIRECTION GÉNÉRALE

M. Pierre-Alain Frossard, citoyen suisse, ingénieur-agronome HESA, diplômé technicien en marketing, ancien membre du Comité de direction d'Optigal, assume la direction de l'entreprise.

M. Frossard est membre du Conseil communal de la Commune de Gingins.

Il n'y a pas de contrat de management avec des tiers.

5. RÉMUNÉRATIONS, PARTICIPATIONS ET PRÊTS

SGF n'applique pas de programme de participation pour ses administrateurs. La Direction touche un bonus en fonction du résultat de l'exercice.

Les membres du Conseil, tous non-exécutifs, ont touché en 2006 des honoraires pour un montant total de CHF 55'500.-.

La rémunération brute de la direction pour 2006 est de CHF 190'293.-.

Aucune indemnité de départ, ni rémunération aux anciens membres des organes dirigeants, n'ont été versées en 2006. Il n'y a pas eu d'attribution d'actions durant l'exercice.

Messieurs Christian Guilbert et Bruno Duquenne représentent Stef-TFE à Paris. Messieurs Roland Cramer et Michel Christe représentent SOFIFROID S.A. à Neuchâtel.

Les membres non exécutifs du conseil d'administration détiennent à la date de référence personnellement:

- 554 actions au porteur de CHF 20.00
- 584 actions au porteur de CHF 100.00

Il n'y a pas de membre exécutif au sein du conseil. La direction ne détient pas d'actions.

Le Conseil d'administration a confié à son Président, M. Michel Christe, diverses tâches telles que le suivi régulier de la marche des affaires, les relations avec les investisseurs et la Bourse suisse ainsi que la défense des intérêts de la société dans les dossiers importants.

Ces prestations ont fait l'objet d'honoraires additionnels se montant en 2006 à CHF 53'467.-.

Aucun prêt n'a été accordé aux organes de la société.

La rémunération globale la plus élevée versée à un administrateur durant l'exercice, honoraires additionnels compris, se monte à CHF 66'467.-.

6. DROITS DE PARTICIPATION DES ACTIONNAIRES

SGF ne connaît pas de limitation des droits de vote de ses actionnaires autres que celles prévues

par la loi. Les statuts de la société ne contiennent pas de règles qui diffèrent des dispositions légales.

7. PRISE DE CONTRÔLE ET MESURES DE DÉFENSE

Lors de son assemblée générale extraordinaire du 6 février 2002, les actionnaires de la société ont accepté l'introduction dans les statuts (article 12 bis) d'une clause d'opting-out, sans fixation de seuil. Par recommandation du 7 juillet 2004, la Commission des OPA a déclaré la clause d'opting out introduite à l'art. 12 bis de nos statuts illicite à l'égard de Stef-TFE.

Il n'y a pas d'autres clauses relatives aux prises de contrôle.

8. ORGANE DE RÉVISION

La société fiduciaire DUCHOSAL REVISION FISCALITE FIDUCIAIRE S.A. à Genève est organe de révision de SGF depuis 2003. Le réviseur responsable, M. Luvisotto, assume la responsabilité du mandat depuis son attribution en 2003. Les honoraires de révision de l'exercice 2005, payés en 2006, se montent à CHF 35'000.-.

Le réviseur présente chaque année personnellement son rapport de révision au Conseil d'administration. Il n'y a pas d'autres instruments de surveillance dans ce domaine.

9. POLITIQUE D'INFORMATION DES ACTIONNAIRES

Les actionnaires sont informés deux fois par année sur les résultats obtenus par la société.

Le rapport annuel de gestion remis aux actionnaires et les informations complémentaires fournies lors des assemblées générales des actionnaires représentent les deux sources d'information permanentes.

Les résultats intermédiaires au 30 juin sont communiqués à la Bourse suisse et à un média d'information électronique (Bloomberg).

Le site internet www.sgf-log.com donne également quelques informations sur l'organisation et l'activité de la société.

BILAN AU 31 DÉCEMBRE 2006

	31.12.2006 CHF	31.12.2005 CHF
ACTIF		
ACTIF CIRCULANT		
LIQUIDITÉS	1'462'338.04	1'450'341.20
CRÉANCES CLIENTS	2'724'729.07	2'587'527.90
PROVISION POUR RISQUES SUR DÉBITEURS	(187'591.00)	(236'014.10)
CRÉANCES DIVERSES	284'501.73	120'510.37
COMPTE DE RÉGULARISATION ACTIF	383'199.29	517'798.29
TOTAL DE L'ACTIF CIRCULANT	4'667'177.13	4'440'163.66
ACTIF IMMOBILISÉ		
<i>IMMOBILISATIONS CORPORELLES</i>		
VÉHICULES	23'000.00	116'000.00
EQUIPEMENTS DE BUREAU	401'000.00	35'000.00
ENGINS DE MANUTENTION	56'000.00	84'000.00
INSTALLATIONS FIXES	2'361'000.00	3'193'000.00
ENTREPÔTS	7'975'000.00	8'708'000.00
TERRAINS	4'370'000.00	4'370'000.00
TOTAL DE L'ACTIF IMMOBILISÉ	15'186'000.00	16'506'000.00
TOTAL DE L'ACTIF	19'853'177.13	20'946'163.66
PASSIF		
FONDS ETRANGERS		
<i>DETTES À COURT TERME</i>		
CRÉANCIERS DIVERS	286'224.20	307'096.65
FOURNISSEURS	1'126'167.27	1'075'759.18
PROVISIONS	67'000.00	143'000.00
COMPTE DE RÉGULARISATION PASSIF	535'125.08	490'862.14
TOTAL DETTES À COURT TERME	2'014'516.55	2'016'717.97
<i>DETTES À LONG TERME</i>		
EMPRUNTS HYPOTHÉCAIRES	14'048'000.00	15'104'000.00
TOTAL DES FONDS ETRANGERS	16'062'516.55	17'120'717.97
FONDS PROPRES		
CAPITAL-ACTIONS	1'540'000.00	1'540'000.00
RÉSERVE LÉGALE	1'408'865.00	1'100'000.00
RÉSERVE SPÉCIALE	150'000.00	150'000.00
RÉSERVE POUR PROPRES ACTIONS SGF	562'800.00	648'000.00
PROPRES ACTIONS SGF	(562'800.00)	(648'000.00)
	1'558'865.00	1'250'000.00
BÉNÉFICE REPORTÉ	669'125.69	564'861.56
BÉNÉFICE DE L'EXERCICE	22'669.89	470'584.13
	691'795.58	1'035'445.69
TOTAL DES FONDS PROPRES	3'790'660.58	3'825'445.69
TOTAL DU PASSIF	19'853'177.13	20'946'163.66

COMPTE DE RÉSULTAT 2006

	2006 CHF	2005 CHF
PRODUITS		
PRODUITS D'EXPLOITATION		
PRODUITS D'ENTREPOSAGE, MANUTENTION ET LOCATIONS	5'709'420.23	5'783'311.41
TRANSPORTS ET DISTRIBUTION	10'541'608.38	10'200'926.30
RÉDUCTIONS SUR VENTES	(254'923.49)	(138'555.87)
TOTAL DES PRODUITS D'EXPLOITATION	<u>15'996'105.12</u>	<u>15'845'681.84</u>
CHARGES		
ENERGIE ET CONSOMMABLES	(1'380'540.69)	(1'365'725.33)
SOUS-TRAITANCE TRANSPORTS ET REDEVANCES	(4'869'027.48)	(4'651'448.81)
MATÉRIEL D'EXPLOITATION	(76'531.24)	(72'983.19)
CHARGES DE PERSONNEL	(4'426'858.45)	(4'259'568.87)
ENTRETIEN ET RÉPARATIONS	(615'820.67)	(692'897.91)
ASSURANCES ET TAXES	(318'625.30)	(383'809.85)
LEASING FINANCIER DE VÉHICULES	(304'465.17)	(493'423.16)
LOCATION DE CAMIONS (ASSURANCES ET ENTRETIEN INCLUS)	(434'265.15)	0.00
DROIT DE SUPERFICIE	(293'148.00)	(279'000.00)
FRAIS DE VOITURES ET DE VOYAGES	(25'146.92)	(23'989.66)
FRAIS D'ADMINISTRATION	(576'054.58)	(599'635.40)
AMORTISSEMENTS	(1'899'559.59)	(1'890'554.38)
TOTAL DES CHARGES	<u>(15'220'043.24)</u>	<u>(14'713'036.56)</u>
RÉSULTAT D'EXPLOITATION AVANT INTÉRÊTS ET IMPÔTS	<u>776'061.88</u>	<u>1'132'645.28</u>
CHARGES FINANCIÈRES		
INTÉRÊTS PASSIFS SUR DETTES À LONG TERME	(550'019.17)	(577'802.16)
PRODUITS FINANCIERS		
INTÉRÊTS ACTIFS	6'787.27	2'930.55
RÉSULTAT D'EXPLOITATION AVANT IMPÔTS	<u>232'829.98</u>	<u>557'773.67</u>
PRODUITS EXCEPTIONNELS		
DISSOLUTION DE LA PROVISION POUR DÉBITEURS DOUTEUX	9'069.55	37'091.80
AUTRES PRODUITS EXCEPTIONNELS	16'551.95	137'194.55
TOTAL DES PRODUITS EXCEPTIONNELS	<u>25'621.50</u>	<u>174'286.35</u>
CHARGES EXCEPTIONNELLES		
AUTRES CHARGES HORS EXPLOITATION	(188'483.59)	(55'561.34)
RÉSULTAT NET AVANT IMPÔTS	<u>69'967.89</u>	<u>676'498.68</u>
IMPÔTS	<u>(47'298.00)</u>	<u>(205'914.55)</u>
BENEFICE NET DE L'EXERCICE	<u>22'669.89</u>	<u>470'584.13</u>

TABLEAU DE FINANCEMENT

	2006 CHF	2005 CHF
BÉNÉFICE NET DE L'EXERCICE	22'669.89	470'584.13
AMORTISSEMENTS ORDINAIRES SUR IMMOBILISATIONS	1'899'559.59	1'890'554.38
VARIATIONS DES PROVISIONS	(124'423.10)	(44'300.90)
CASH FLOW	<u>1'797'806.38</u>	<u>2'316'837.61</u>
VARIATION DES CRÉANCES CLIENTS	(137'201.17)	343'352.27
VARIATION DES CRÉANCES DIVERSES	(163'991.36)	51'652.13
VARIATION DU COMPTE DE RÉGULARISATION ACTIF	134'599.00	61'071.99
VARIATION DES CRÉANCIERS DIVERS ET DES FOURNISSEURS	29'535.64	51'326.04
VARIATION DU COMPTE DE RÉGULARISATION PASSIF	44'262.94	30'895.91
FLUX DE FONDS RELATIFS À L'EXPLOITATION	<u>1'705'011.43</u>	<u>2'855'135.95</u>
INVESTISSEMENTS DANS LES IMMOBILISATIONS:		
- ENTREPÔTS	(27'789.96)	(329'067.99)
- INSTALLATIONS FIXES	(108'585.29)	(18'960.00)
- ENGIN DE MANUTENTION	(14'582.34)	(20'500.00)
- VÉHICULES	0.00	(85'022.53)
- ÉQUIPEMENTS DE BUREAU	(478'602.00)	(13'000.00)
DÉSINVESTISSEMENT VÉHICULES	50'000.00	20'896.14
FLUX DE FONDS RELATIFS AUX INVESTISSEMENTS	<u>(579'559.59)</u>	<u>(445'654.38)</u>
VARIATION DES DETTES FINANCIÈRES	0.00	(77'823.65)
VARIATION DES EMPRUNTS HYPOTHÉCAIRES	(1'056'000.00)	(1'056'000.00)
VENTES DE TITRES SGF	108'865.00	0.00
PAIEMENT DU DIVIDENDE	(166'320.00)	(166'320.00)
FLUX DE FONDS RELATIFS AUX OPÉRATIONS FINANCIÈRES	<u>(1'113'455.00)</u>	<u>(1'300'143.65)</u>
TOTAL DES FLUX DE FONDS	<u>1'996.84</u>	<u>1'109'337.92</u>
LIQUIDITÉS AU DÉBUT D'EXERCICE	1'450'341.20	341'003.28
VARIATION DES LIQUIDITÉS EN COURS D'EXERCICE	<u>1'996.84</u>	<u>1'109'337.92</u>
LIQUIDITÉS EN FIN D'EXERCICE	<u>1'462'338.04</u>	<u>1'450'341.20</u>

PROPOSITION DE RÉPARTITION DU BÉNÉFICE

	31.12.2006 CHF	31.12.2005 CHF
BÉNÉFICE DE L'EXERCICE	22'669.89	470'584.13
SOLDES REPORTÉS AU 1.1.2006 ET 1.1.2005	<u>669'125.69</u>	<u>564'861.56</u>
RÉSULTAT DISPONIBLE	<u>691'795.58</u>	<u>1'035'445.69</u>
En raison de la renonciation à la distribution des dividendes sur 1'340 propres actions au porteur de CHF 100.- de nominal de SGF Satigny détenues par la société en fin d'exercice 2006, (1'540 propres actions de CHF 100.- en fin d'exercice 2005) le capital donnant droit au dividende s'élève à	<u>1'406'000.00</u>	<u>1'386'000.00</u>
PROPOSITION DE RÉPARTITION		
DIVIDENDE 5%	70'300.00	69'300.00
ATTRIBUTION À LA RÉSERVE LÉGALE	14'800.00	200'000.00
DIVIDENDE COMPLÉMENTAIRE 7%	98'420.00	97'020.00
REPORT À COMPTE NOUVEAU	<u>508'275.58</u>	<u>669'125.69</u>
	<u>691'795.58</u>	<u>1'035'445.69</u>

ANNEXE 2006

Conformément aux dispositions de l'art. 663 b CO	31.12.2006 CHF	31.12.2005 CHF
1) Montant global des cautionnements et autres gages en faveur de tiers		
Cédules hypothécaires au porteur remises en nantissement et en garantie de prêts hypothécaires	19'600'000.00	19'600'000.00
Cédules hypothécaires nominatives remises en nantissement et en garantie d'un droit de superficie	560'000.00	560'000.00
2) Montant global des actifs gagés, soit valeur comptable des biens immobiliers au bilan	12'345'000.00	13'078'000.00
3) Montant global des dettes de leasing hors bilan	180'995.94	1'327'152.16
Echéance contrat durant l'année		
2006	0.00	567'459.72
2007	60'577.90	449'324.51
2008	19'600.14	134'319.48
2009	23'012.50	113'853.10
2010	77'805.40	62'195.35
	180'995.94	1'327'152.16
Les leasings financiers liés à l'essentiel du parc de camions frigorifiques ont été remboursés par SGF avant leur échéance en date du 1er juin 2006 et pour un montant de	822'509.06	0.00
La SGF s'est par ailleurs désaisie des véhicules dont elle était propriétaire et qui figuraient à l'actif du bilan pour une valeur nette comptable de	50'000.00	0.00
L'ensemble de ces véhicules qui représentaient une valeur comptable de	872'509.06	0.00
ont été cédés également le 1er juin 2006 à une entreprise de location pour	(867'980.00)	0.00
Le résultat de cette opération dégage ainsi une perte nette de	4'529.06	0.00
Un contrat de location des camions a par ailleurs été conclu le 26 avril 2006 avec une échéance de cinq ans. La location des camions inclus notamment les frais d'entretiens et les assurances.		
4) Valeurs d'assurance incendie		
– Entrepôts (bâtiments)	24'906'035.00	18'776'370.00
– Installations et mobilier	9'726'148.00	9'674'000.00
les valeurs d'assurance ont été actualisées en 2006		
5) Dettes envers des institutions de prévoyance	Néant	Néant
6) Détail des emprunts obligataires	Néant	Néant
7) Participations principales	Néant	Néant
8) Variations des réserves exigées par la loi	Néant	Néant

ANNEXE 2006 (suite)

	31.12.2006 CHF	31.12.2005 CHF
9) Réévaluations	Néant	Néant
10) Propres actions détenues et participations croisées		
En % du capital-actions	8.70%	10.00%
– 1'540 actions au porteur de CHF 100.- S.G.F., Satigny sur un total de 36'600 titres		648'000.00
– 1'340 actions au porteur de CHF 100.- S.G.F., Satigny sur un total de 36'600 titres	562'800.00	
11) Augmentation du Capital:		
- autorisée	Néant	Néant
- conditionnelle	Néant	Néant
12) Divers		
– Assurance incendie, perte de revenu locatif (garantie 24 mois)	2'430'000.00	2'430'000.00
– Assurance pertes d'exploitation: Entrepôts frigorifiques (garantie 24 mois)	6'854'000.00	6'854'000.00
13) Les comptes individuels Swiss GAAP RPC correspondent en même temps aux comptes selon le droit commercial.		
14) Engagement de prévoyance selon RPC 16		

La SGF est affiliée depuis le 1er janvier 1985 à une fondation collective LPP sous un régime de primauté de prestation.

Selon courrier du 19 janvier 2007 de Swiss Life adressé à SGF:

La fondation collective LPP garantit une couverture intégrale des prestations assurées. Les engagements que la fondation collective LPP de Swiss Life a envers les assurés sont garantis par Swiss Life au moyen de normes appropriées (constitution d'un fonds de sûreté, constitution obligatoire d'une marge de solvabilité, etc...)

L'insuffisance de couverture ne peut exister dans le cas présent compte tenu du principe de «contrat plein».

Les réserves de fluctuations ne sont pas du ressort de l'entreprise mais de Swiss Life directement, laquelle doit posséder en tout temps une marge de solvabilité suffisante pour faire face entre autres à des risques de fluctuations boursières.

	2006 CHF	2005 CHF
Compte de paiement de primes au 31 décembre (en faveur de SGF)	69'794.40	1'094.80
Compte de fortune libre au 31 décembre (en faveur de SGF)	77'387.00	85'097.00
Transfert du compte de fortune libre pour paiement des primes	60'000.00	70'670.00

Depuis le 01.01.2007 plus aucun financement par fonds libres ou excédents ne sera autorisé dans le cadre des fondations collectives du groupe Swiss Life pour l'acquittement des charges régulières de la prévoyance professionnelle.

PRINCIPES DE COMPTABILISATION

PRINCIPES GÉNÉRAUX

Les comptes au 31 décembre 2006 sont établis conformément aux:

- recommandations relatives à la présentation des comptes Swiss GAAP RPC
- dispositions légales suisses et notamment celles qui sont contenues dans le Code des Obligations
- statuts de la société
- règlement de cotation de la bourse suisse SWX

PRINCIPES D'ÉVALUATIONS

LIQUIDITÉS, DETTES BANCAIRES

Les liquidités sont portées au bilan à leur valeur nominale. Les dettes bancaires figurent pour leurs montants dus en capital et intérêts.

CRÉANCES CLIENTS ET PROVISION POUR RISQUES SUR DÉBITEURS

Les créances clients sont évaluées à leur valeur nominale sur la base des prestations réalisées à la date de clôture.

La provision pour risques sur débiteurs est déterminée pour chaque débiteur individuellement et sur la base des risques connus à la date de l'établissement des comptes.

Seules les créances qui sont jugées irrécouvrables sur la base d'éléments objectifs (poursuites, litiges, etc...) sont provisionnées à 100%.

COMPTES DE RÉGULARISATION ACTIF ET PASSIF

Les postes transitoires sont déterminés en fonction du principe de la délimitation des charges et des produits sur l'exercice concerné.

ACTIF IMMOBILISÉ

Les actifs immobilisés sont comptabilisés au coût d'acquisition et déduits par des amortissements annuels qui tiennent compte de la durée de vie économique de ces divers actifs.

Les amortissements sont calculés sur la valeur d'acquisition et selon la méthode linéaire.

FOURNISSEURS ET CRÉANCIERS DIVERS

Les dettes sont portées au bilan à leur valeur nominale.

La comptabilisation implique l'enregistrement des factures correspondant à des livraisons ou à des prestations réalisées à la date de clôture.

NOTES SUR LES POSTES "ACTIFS" DU BILAN

	31.12.2006 CHF	31.12.2005 CHF
LIQUIDITÉS	<u>1'462'338.04</u>	<u>1'450'341.20</u>
Le détail se présente comme suit:		
- Caisse	6'918.45	6'326.27
- La Poste	126'405.65	250'013.44
- Comptes courants bancaires	1'315'163.44	1'175'941.49
- Virements en cours et divers	13'850.50	18'060.00
	<u>1'462'338.04</u>	<u>1'450'341.20</u>
CRÉANCES CLIENTS	<u>2'724'729.07</u>	<u>2'587'527.90</u>
Il s'agit de créances ouvertes envers les clients au 31 décembre relatives à des prestations		
- d'entreposage		
- de manutention		
- de livraisons de marchandises		
- de location de surfaces		
- de congélation et de vente de glace		
La provision pour risques sur débiteurs de tient compte des risques de pertes connus au moment de l'établissement des comptes de l'exercice 2006	<u>(187'591.00)</u>	<u>(236'014.10)</u>
CRÉANCES DIVERSES	<u>284'501.73</u>	<u>120'510.37</u>
Détail		
- Créance d'impôt anticipé	2'375.58	1'007.35
- Prêt à un tiers sur 5 ans, sans intérêt, remboursable trimestriellement dès avril 2003	48'400.00	98'800.00
- Créance envers les assurances sociales	86'039.75	20'703.02
- Prestations d'assurances à recevoir, divers	80'400.00	0.00
- Impôts payés en trop	54'000.00	0.00
- Avances au personnel	11'433.90	0.00
- Divers	1'852.50	0.00
	<u>284'501.73</u>	<u>120'510.37</u>
COMPTE DE RÉGULARISATION ACTIF	<u>383'199.29</u>	<u>517'798.29</u>
Ce poste comprend principalement des primes d'assurances véhicules et exploitation, des charges sociales et des frais généraux payés d'avance ainsi que des indemnités d'assurance et ristournes à recevoir.		
ACTIF IMMOBILISÉ	<u>15'186'000.00</u>	<u>16'506'000.00</u>

Voir tableau des immobilisations corporelles

IMMOBILISATIONS CORPORELLES

Les variations intervenues au cours de l'exercice sous revue sont reportées dans le tableau des immobilisations suivant :

	Véhicules	Equipement de bureau	installations fixes	Engins de maintenance	Entrepôts	Terrains	Total
VALEUR COMPTABLE NETTE AU 1^{ER} JANVIER 2006	116'000.00	35'000.00	3'193'000.00	84'000.00	8'708'000.00	4'370'000.00	16'506'000.00
VALEUR BRUTE D'ACQUISITION							
Situation au 01.01.2006	396'828.00	388'970.00	9'290'192.00	529'408.00	18'954'346.00	4'372'710.00	33'932'454.00
Entrées	0.00	478'602.00	108'585.29	14'582.34	27'789.96		629'559.59
Sorties	-335'077.53	-260'000.00					-595'077.53
Situation au 31.12.2006	61'750.47	607'572.00	9'398'777.29	543'990.34	18'982'135.96	4'372'710.00	33'966'936.06
AMORTISSEMENTS CUMULÉS							
Situation au 01.01.2006	(280'828.00)	(353'970.00)	(6'097'192.00)	(445'408.00)	(10'246'346.00)	(2'710.00)	(17'426'454.00)
Amortissements ordinaires	(43'000.00)	(112'602.00)	(940'585.29)	(42'582.34)	(760'789.96)	0.00	(1'899'559.59)
Sorties	285'077.53	260'000.00					545'077.53
Situation au 31.12.2006	(38'750.47)	(206'572.00)	(7'037'777.29)	(487'990.34)	(11'007'135.96)	(2'710.00)	(18'780'936.06)
VALEUR COMPTABLE NETTE AU 31.12.2006	23'000.00	401'000.00	2'361'000.00	56'000.00	7'975'000.00	4'370'000.00	15'186'000.00

Les amortissements ont été calculés sur la base des durées suivantes :

- pour les véhicules
- pour les équipements de bureau
- pour les installations fixes
- pour les engins de maintenance
- pour les immeubles (entrepôts)
- pour le terrain

Dès 2002

Ans

- 5
- 5
- 10
- 8
- 25
- néant

Jusqu'en 2001

Ans

- 5
- 5
- 20
- 10
- 30
- néant

NOTES SUR LES POSTES "PASSIFS" DU BILAN

	31.12.2006 CHF	31.12.2005 CHF
CRÉANCIERS DIVERS	<u>286'224.20</u>	<u>307'096.65</u>
Le détail se présente comme suit:		
- TVA à payer	158'233.95	168'680.50
- rémunérations et charges sociales à payer	50'812.90	22'934.25
- autres créanciers, encaissement pour les clients	<u>77'177.35</u>	<u>115'481.90</u>
	<u>286'224.20</u>	<u>307'096.65</u>
 COMPTE DE RÉGULARISATION PASSIF	 <u>535'125.08</u>	 <u>490'862.14</u>
Détail		
- honoraires révision, frais conseil d'administration et autres prestations	90'500.00	104'500.00
- charges à payer, ristournes dues à la clientèle	344'625.08	286'362.14
- intérêts hypothécaires courus	<u>100'000.00</u>	<u>100'000.00</u>
Total	<u>535'125.08</u>	<u>490'862.14</u>
 EMPRUNTS HYPOTHÉCAIRES	 <u>14'048'000.00</u>	 <u>15'104'000.00</u>
Les prêts hypothécaires sont garantis par des cédules hypothécaires pour un montant de grevant les biens immobiliers de Satigny et de Bussigny	<u>19'600'000.00</u>	<u>19'600'000.00</u>
 PROPRES ACTIONS AU PORTEUR SGF DE CHF 100.- DE VALEUR NOMINALE	 <u>562'800.00</u>	 <u>648'000.00</u>
1'340 actions au porteur SGF de fr. 100.- acquis pour	562'800.00	
1'540 actions au porteur SGF de fr. 100.- acquis pour		648'000.00
	<u>562'800.00</u>	<u>648'000.00</u>
 Le cours de bourse des 1340 actions SGF de CHF 100.- de valeur nominale est de CHF 737'000.-- (1340 actions à CHF 550.-) au 31.12.2006.		
 Le cours de bourse des 1540 actions SGF de CHF 100.- de valeur nominale est de CHF 847'000.-- (1540 actions à CHF 550.-) au 31.12.2005.		
 Durant l'exercice 2006, la SGF a cédé 200 actions propres sur le marché boursier avec une plus-value enregistrée dans les réserves de	 <u>23'665.00</u>	 <u>0.00</u>

TABLEAU DE VARIATION DES PROVISIONS (2005 et 2006)

	<i>Provision pour impôts</i>	<i>Provision pour risques divers</i>	<i>Total</i>
2005	CHF	CHF	CHF
Valeur comptable au 1.1.2005	79'141.95	50'000.00	129'141.95
Constitution	0.00	0.00	0.00
Utilisation	(35'574.05)	(14'117.64)	(49'691.69)
Dissolution	(43'567.90)	0.00	(43'567.90)
Attribution de l'exercice en cours	83'000.00	24'117.64	107'117.64
Valeur comptable au 31.12.2005	83'000.00	60'000.00	143'000.00
VARIATION 2005 DES PROVISIONS	3'858.05	10'000.00	13'858.05
VARIATION RISQUES SUR DÉBITEURS			(58'158.95)
VARIATION TOTALE 2005 DES PROVISIONS			<u>(44'300.90)</u>
	<i>Provision pour impôts</i>	<i>Provision pour risques divers</i>	<i>Total</i>
2006	CHF	CHF	CHF
Valeur comptable au 1.1.2006	83'000.00	60'000.00	143'000.00
Constitution	0.00	0.00	0.00
Utilisation	0.00	0.00	0.00
Dissolution	(83'000.00)	0.00	(83'000.00)
Attribution de l'exercice en cours	7'000.00	0.00	7'000.00
Valeur comptable au 31.12.2006	7'000.00	60'000.00	67'000.00
VARIATION 2006 DES PROVISIONS	(76'000.00)	0.00	(76'000.00)
VARIATION RISQUES SUR DÉBITEURS			(48'423.10)
VARIATION TOTALE 2006 DES PROVISIONS			<u>(124'423.10)</u>

La provision pour risques est destinée à couvrir les prétentions d'un client et les frais qui en découlent sur des dommages survenus en avril 2003 sur des marchandises entreposées à Bussigny. La marchandise concernée était assurée par la SGF pour le compte du client pour une valeur de CHF 13'000.- admise par le client depuis trois ans, les primes étant à sa charge. Une expertise hors-procès, contestée par la SGF, mentionne un dommage de CHF 158'100.-. Les avocats du client font valoir une prétention, contestée par la SGF, de l'ordre de CHF 250'000.-. Le risque sur cette affaire est estimé à CHF 60'000.-

VARIATION DES FONDS PROPRES

(Toutes les valeurs sont en francs suisses)

	Capital- actions	Capital- participation	Réserve légale	Propres titres Action au porteur fr. 100.-	Réserve pour propres actions	Réserve spéciale	Bénéfice reporté	Total général
BILAN AU 31 DÉCEMBRE 2004	840'000.00	700'000.00	982'000.00	-648'000.00	648'000.00	150'000.00	849'181.56	3'521'181.56
Dotation à la réserve légale			118'000.00				-118'000.00	-
Paiement du dividende 2004							-166'320.00	-166'320.00
Conversion capital bons de participation	700'000.00	-700'000.00						-
Résultat 2005							470'584.13	470'584.13
BILAN AU 31 DÉCEMBRE 2005	1'540'000.00	-	1'100'000.00	-648'000.00	648'000.00	150'000.00	1'035'445.69	3'825'445.69
Dotation à la réserve légale			200'000.00				-200'000.00	-
Vente de titres SCF				108'865.00				108'865.00
Ajustement réserve pour propres titres			85'200.00		-85'200.00			-
Bénéfice sur ventes de propres titres			23'665.00	-23'665.00				-
Paiement du dividende 2005							-166'320.00	-166'320.00
Résultat 2006							22'669.89	22'669.89
BILAN AU 31 DÉCEMBRE 2006	1'540'000.00	-	1'408'865.00	-562'800.00	562'800.00	150'000.00	691'795.58	3'790'660.58

RÉPARTITION DE L'ACTIONNARIAT

ACTIONNARIAT

Le capital-actions est divisé en:

31.12.2006	31.12.2005		31.12.2006 CHF nominal	31.12.2005 CHF nominal
9'100	9'100	Actions au porteur de CHF 100.- nominal	910'000.00	910'000.00
10'500	10'500	Actions au porteur de CHF 20.- nominal	210'000.00	210'000.00
1'000	1'000	Actions nominatives de CHF 100.- nominal	100'000.00	100'000.00
16'000	16'000	Actions nominatives de CHF 20.- nominal	320'000.00	320'000.00
<u>36'600</u>	<u>36'600</u>	Actions au total	<u>1'540'000.00</u>	<u>1'540'000.00</u>

LES PRINCIPAUX ACTIONNAIRES SONT AU 31 DÉCEMBRE 2006:

		CHF nominal	Part du capital-actions en %
STEF-TFE SA, Paris-France			
8'500	Actions nominatives de CHF 20.- nominal	170'000.00	
1'000	Actions nominatives de CHF 100.- nominal	100'000.00	
165	Actions au porteur de CHF 20.- nominal	3'300.00	
* 1'617	Actions au porteur de CHF 100.- nominal	161'700.00	
<u>11'282</u>	Actions, soit détenant 30.82% des voix	<u>435'000.00</u>	<u>28.25%</u>
SOFIFROID SA, Neuchâtel			
7'500	Actions nominatives de CHF 20.- nominal	150'000.00	
1'761	Actions au porteur de CHF 20.- nominal	35'220.00	
101	Actions au porteur de CHF 100.- nominal	10'100.00	
<u>9'362</u>	Actions, soit détenant 25.57% des voix	<u>195'320.00</u>	<u>12.68%</u>
Me Oscar Zumsteg, Neuchâtel			
1'867	Actions au porteur de CHF 20.- nominal	37'340.00	
* 1'470	Actions au porteur de CHF 100.- nominal	147'000.00	
<u>3'337</u>	Actions, soit détenant 9.11% des voix	<u>184'340.00</u>	<u>11.97%</u>
Monsieur Thomas Jaggi et Madame Isabelle Fuchs-Jaggi, Küstnacht			
1'600	Actions au porteur de CHF 20.- nominal	32'000.00	
320	Actions au porteur de CHF 100.- nominal	32'000.00	
<u>1'920</u>	Actions, soit détenant 5.24% des voix	<u>64'000.00</u>	<u>4.16%</u>

* après échange des bons de participations contre des actions de CHF 100.- selon décision du 24 juin 2005 de l'Assemblée Générale

ACTIONNARIAT

31.12.2005

Le capital-actions est divisé en:

31.12.2005	31.12.2004		CHF nominal
9'100	2'100	Actions au porteur de CHF 100.- nominal	910'000.00
10'500	10'500	Actions au porteur de CHF 20.- nominal	210'000.00
1'000	1'000	Actions nominatives de CHF 100.- nominal	100'000.00
16'000	16'000	Actions nominatives de CHF 20.- nominal	320'000.00
<u>36'600</u>	<u>29'600</u>	Actions au total	<u>1'540'000.00</u>

est le capital bons de participation est divisé en:

<u>0</u>	<u>7'000</u>	Bons de participation au porteur de CHF 100.- nominal
----------	--------------	-------------------------------------------------------

LES PRINCIPAUX ACTIONNAIRES SONT AU 31 DÉCEMBRE 2005:

		CHF nominal	Part du capital-actions en %
STEF-TFE SA, Paris-France			
8'500	Actions nominatives de CHF 20.- nominal	170'000.00	
1'000	Actions nominatives de CHF 100.- nominal	100'000.00	
165	Actions au porteur de CHF 20.- nominal	3'300.00	
* 1'617	Actions au porteur de CHF 100.- nominal	161'700.00	
<u>11'282</u>	Actions, soit détenant 30.82% des voix	<u>435'000.00</u>	<u>28.25%</u>
SOFIFROID SA, Neuchâtel			
7'500	Actions nominatives de CHF 20.- nominal	150'000.00	
2'042	Actions au porteur de CHF 20.- nominal	40'840.00	
91	Actions au porteur de CHF 100.- nominal	9'100.00	
<u>9'633</u>	Actions, soit détenant 26.32% des voix	<u>199'940.00</u>	<u>12.98%</u>
Me Oscar Zumsteg, Neuchâtel			
1'867	Actions au porteur de CHF 20.- nominal	37'340.00	
* 1'460	Actions au porteur de CHF 100.- nominal	146'000.00	
<u>3'327</u>	Actions, soit détenant 9.09% des voix (selon annonce du 17.09.2004)	<u>183'340.00</u>	<u>11.91%</u>

* après échange des bons de participations contre des actions de CHF 100.- selon décision du 24 juin 2005 de l'Assemblée Générale

COMPTE DE RÉSULTAT

DÉTAIL DE CERTAINES RUBRIQUES

PRODUITS D'EXPLOITATION PAR SECTEUR D'ACTIVITÉ ET PAR RÉPARTITION GÉOGRAPHIQUE	2006 CHF	2005 CHF
VENTE DE GLACE	103'943.20	105'862.97
GENÈVE	85'730.97	94'302.92
VAUD	18'212.23	11'560.05
	<u>103'943.20</u>	<u>105'862.97</u>
ENTREPOSAGE	2'315'586.80	2'553'500.38
GENÈVE	709'978.45	831'870.28
VAUD	1'605'608.35	1'721'630.10
	<u>2'315'586.80</u>	<u>2'553'500.38</u>
MANUTENTIONS	1'653'137.60	1'516'294.15
GENÈVE	704'793.05	652'358.85
VAUD	948'344.55	863'935.30
	<u>1'653'137.60</u>	<u>1'516'294.15</u>
LOCATIONS	1'005'790.25	950'790.40
GENÈVE	356'551.95	363'619.50
VAUD	649'238.30	587'170.90
	<u>1'005'790.25</u>	<u>950'790.40</u>
REFACTURATION ET PRODUITS DIVERS	417'775.08	434'673.86
GENÈVE	156'784.03	164'650.66
VAUD	260'991.05	270'023.20
	<u>417'775.08</u>	<u>434'673.86</u>
CONGÉLATION ET DÉCONGÉLATION	213'187.30	222'189.65
GENÈVE	39'788.85	14'216.85
VAUD	173'398.45	207'972.80
	<u>213'187.30</u>	<u>222'189.65</u>
TRANSPORTS ET DIVERS	10'541'608.38	10'200'926.30
RÉDUCTIONS SUR VENTES	(254'923.49)	(138'555.87)
TOTAL DES PRODUITS D'EXPLOITATION	15'996'105.12	15'845'681.84
ÉNERGIE ET CONSOMMABLES		
CHAUFFAGE, ÉLECTRICITÉ ET EAU	653'195.36	611'524.18
CARBURANT POUR VÉHICULES	727'345.33	754'201.15
TOTAL ÉNERGIE ET CONSOMMABLES	1'380'540.69	1'365'725.33

COMPTES DE RÉSULTAT

DÉTAIL DE CERTAINES RUBRIQUES (SUITE)

	2006 CHF	2005 CHF
CHARGES DE PERSONNEL		
SALAIRES	3'419'795.00	3'378'428.30
FRAIS DE PERSONNEL TEMPORAIRE	201'482.77	-
CHARGES SOCIALES ET AUTRES FRAIS DE PERSONNEL	805'580.68	881'140.57
TOTAL DES CHARGES DU PERSONNEL	4'426'858.45	4'259'568.87
ENTRETIEN ET RÉPARATIONS		
ENTRETIEN DES IMMEUBLES	207'944.60	169'555.55
ENTRETIEN DES MACHINES, DES INSTALLATIONS ET DU MOBILIER	143'524.84	135'763.26
ENTRETIEN DES VÉHICULES	264'351.23	387'579.10
TOTAL ENTRETIEN ET RÉPARATIONS	615'820.67	692'897.91
FRAIS D'ADMINISTRATION		
FRAIS DE BUREAU, IMPRIMÉS, COTISATIONS, PORTS ET DIVERS	78'895.07	49'753.15
TÉLÉCOMMUNICATIONS	66'072.75	73'005.98
FRAIS INFORMATIQUE	177'426.79	157'748.38
PUBLICITÉ ET FRAIS DE REPRÉSENTATION	25'920.27	43'138.42
CONSEIL D'ADMINISTRATION	87'968.60	71'750.00
HONORAIRES ET FRAIS JURIDIQUES	112'924.06	122'140.78
FRAIS DE BOURSE ET DE MAINTIEN DE COTATION	6'486.98	48'734.49
FRAIS GÉNÉRAUX DIVERS	20'360.06	33'364.20
TOTAL FRAIS D'ADMINISTRATION	576'054.58	599'635.40
AUTRES PRODUITS EXCEPTIONNELS		
INDEMNITÉS D'ASSURANCES, BONUS ET DIVERS PRODUITS	16'551.95	82'456.75
PRODUITS NEUTRES DIVERS	-	54'737.80
TOTAL AUTRES PRODUITS EXCEPTIONNELS	16'551.95	137'194.55
CHARGES EXCEPTIONNELLES		
PROVISION POUR RISQUES NON ASSURÉS	-	24'117.64
REPRISE TVA SUITE À UN CONTRÔLE	58'186.00	-
PERTE SUR CESSION DES LEASINGS (À UN NOUVEL OPÉRATEUR)	4'529.06	-
FACTURES ENTRETIEN CAMIONS (SUR EXERCICE ANTÉRIEUR)	117'100.38	-
AUTRES CHARGES HORS EXPLOITATION	8'668.15	31'443.70
TOTAL CHARGES EXCEPTIONNELLES	188'483.59	55'561.34

RAPPORT DE L'ORGANE DE RÉVISION

*À L'ASSEMBLÉE GÉNÉRALE ORDINAIRE DES ACTIONNAIRES DE SGF,
SOCIÉTÉ DE GARES FRIGORIFIQUES ET PORTS FRANCS DE GENÈVE SA,
SATIGNY*

Mesdames, Messieurs,

En notre qualité d'organe de révision, nous avons vérifié la comptabilité et les comptes annuels (bilan, compte de résultat, tableau de financement et annexe) de SGF, Société de Gares Frigorifiques et Ports Francs de Genève SA, pour l'exercice arrêté au 31 décembre 2006. Les présents comptes annuels ont été établis selon l'article 69 du Règlement de cotation.

La responsabilité de l'établissement des comptes annuels incombe au conseil d'administration alors que notre mission consiste à vérifier ces comptes et à émettre une appréciation les concernant. Nous attestons que nous remplissons les exigences légales de qualification et d'indépendance.

Notre révision a été effectuée selon les Normes d'audit suisses. Ces normes requièrent de planifier et de réaliser la vérification de manière telle que des anomalies significatives dans les comptes annuels puissent être constatées avec une assurance raisonnable. Nous avons révisé les postes des comptes annuels et les indications fournies dans ceux-ci en procédant à des analyses et à des examens par sondages. En outre, nous avons apprécié la manière dont ont été appliquées les règles relatives à la présentation des comptes annuels, les décisions significatives en matière d'évaluation, ainsi que la présentation des comptes annuels dans leur ensemble.

Nous estimons que notre révision constitue une base suffisante pour former notre opinion.

Selon notre appréciation, les comptes annuels donnent une image fidèle du patrimoine, de la situation financière et des résultats, en conformité avec les recommandations relatives à la présentation des comptes - Swiss GAAP RPC, ainsi qu'avec les dispositions relatives à l'établissement des comptes du Règlement de cotation de la Bourse suisse. En outre, la comptabilité et les comptes annuels, ainsi que la proposition relative à l'emploi du bénéfice au bilan, correspondent à la loi suisse et aux statuts.

Nous recommandons d'approuver les comptes annuels qui vous sont soumis.

Genève, le 6 mars 2007

DUCHOSAL REVISION FISCALITÉ FIDUCIAIRE SA

Franco Luvisotto
Réviseur responsable

Philippe Lathion

ADMINISTRATION

CONSEIL D'ADMINISTRATION

	Entrée en fonction	Echéance du mandat
Monsieur Michel CHRISTE - président Citoyen suisse, contrôleur de gestion diplômé, consultant, ancien chef des Finances des CFF, Neuchâtel	1989	2007
Monsieur Roland CRAMER - Vice-Président Citoyen suisse, administrateur de sociétés, Genève	1995	2007
Monsieur Bruno DUQUENNE Citoyen français, diplômé de l'Ecole des Hautes Etudes Commerciales (HEC), directeur général adjoint STEF-TFE, Paris	1992	2007
Monsieur Christian GUILBERT Citoyen français, administrateur de sociétés, Paris	1998	2007
Monsieur Antoine de RAEMY Citoyen suisse, industriel, Genève	1998	2007
Monsieur Thierry de BOCCARD Citoyen suisse, licencié en droit, administrateur de Boccard & Cie, Fribourg et Neuchâtel	2004	2007

DIRECTION

Monsieur Pierre-Alain FROSSARD, Gingsins 2001

SECRÉTAIRE DU CONSEIL D'ADMINISTRATION

Maître François-Xavier SAVOY 1976
Ancien avocat des Chemins de fer fédéraux,
Pully

ORGANE DE RÉVISION

DUCHOSAL REVISION FISCALITÉ FIDUCIAIRE SA
Genève